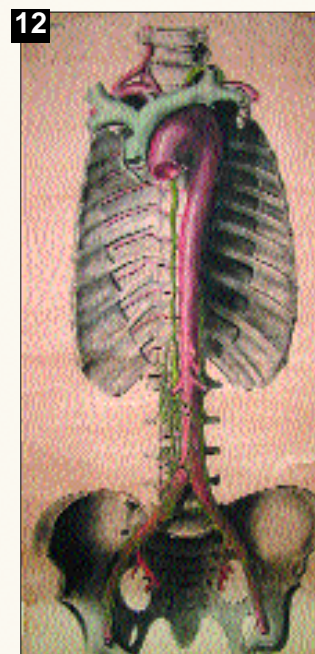
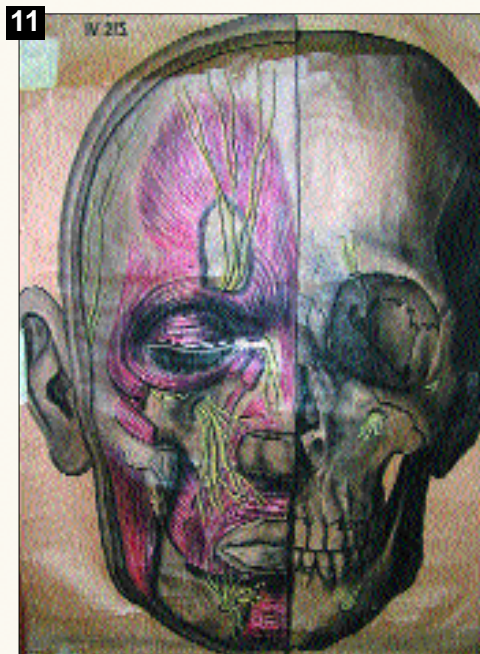


Készítette: Hollósy Tibor és Reglódi Dóra



ANATÓMIA A MÚLT SZÁZADOKBAN

1. ARCUS PALMARIS PROFUNDUS

A mély tenyéri ív – *arcus volaris profundus* – vékonyabb s kevésbé domború, mint a fölületes, a kézközépcsontok alapján fészkel s inkább az orsó- mint a singüteréhez tartozik.

2. FOGAK

A fogak szenvedő, rágó eszközök. Keménységök s alakjuk, mely vésőhöz, csövekhez vagy kölyűhöz hasonlít, az étek erőművel szét-törő szerszámaivá alkalmásítja őket. Habár a természet már a magzattiszor fejlődésének kora időszakában a fogak képzését megkezdi, mégis olly későn készül el vele, hogy csak születés után hatodik vagy hetedik hóban törhetnek át az állkapocs belső metszfogai.

3. LEHÁGÓ MELLI FÜGGÉR S AZ Ő ELEMI ÁGAI

A lehágó melli függér – *a. thoracica descendens* – sok de kis ütereket ad, s ezért ürköre nézve tetemesen nem fogy. Ez edények valóságos sebesítéséről még igen kevés hiteles tapasztalatokkal bírunk, s az elhárítási módjukra nézve kigondolt értelemdús módszerek, kevésbé bizonyultak be mint megkísérletének.

4. AZ ORR CSONTSÖVÉNYE

Az orr csontsövénye – *septum narium osseum* – a rostacsont függelyes lemezéből s a közfalcsontból áll, ritkán jó föggélyesen a rostalemeztől s a felső ortövistől az ortarajig le, s az orrüregt két többnyire egyenlőten föltre osztja.

5. AZ IZMOKNAK S EDÉNYEKNEK A CZOMB MELSŐ KÖRÜLETÉNI TÁJBONCZTANI VISZONYA

Az izmok e táj többi lágyrészeivel olly gyakorlatilag nyomos viszonyban állnak, hogy a kezdőnek az izmok bonczolatánál az edények- s idegekre különös figyelmet soha sem kellene elhagyni, melyeknek lefolyási törvényei az izmokötekek rendezésétől függenek.

6. AZ ALSZÁRI S A LÁBI ÜTEREKNEK ÁGADZÁSAI

A térdalüti üter két hüvelykkel a melső s hátsó sípütre hasad.

7. A FÖLSŐ BÉLFODRI ÜTÉR

A fölső bélfodri üter – *a. mesenterica superior* – kissé erősebb, mint a menyüter, mely alatt ered. Ez a nyombél alsó harántrészét, az egész éh-, csip-, vakbél, a fölhágó remesét ellátja mintegy 20 ággal, melyek nagyobrszt ívének domború széléből erednek.

8. KÜLSŐ ÁLLÜTÉR ÁGADZÁSAI

A külső állüter – *arteria maxillaris externa* – olly nagy, mint a nyelvüter, az állalatti tájon az állkapcsi nyálmirigy egy barázdájában mellfelé vonul, a rágizom gyökelyének melső szélénél az arczhoz fölhág, s erős kigyózdó hajlásokkal a szájuztól kifelé az orr oldalig fölfut, mely utjában a *Santoriniféle* mosolygó- nagy s kis járomizom által fedetik.

9. WILLISI

A két közlőütemek a mély agyüterekkel összekötődése által a belfejér a gerinczüterrel, a vértömegnek agybani egyarányos osztódására nézve, igen nyomos összenyílásba hozatik, melynek Willis féle üteres kör a neve.

10. A KÉZENI IZMOK

A kézen lévő izmok három természetes csoportot képeznek, melyeknek elseje a hüvelyk domborát alkotó rövid-, másodika a kisujj-, s a harmadik a kézközép csontok közeibe mélyedő csontközi izmokat foglalja magában. A geliszta izmokat már a mély ujjhajlító nál ábrázolánk.

11. LÁGYRÉSZEKHOZ TAPADÓ FEJIZMOK

Ez osztályhoz tartozó izmok a fejnek vagy hajas bőrét mozdítják, vagy az arczon létező nyílások tágulását s szűkülését hozzák elő. Szájzár vagy körizom képezi az ajkak sajátos duzzadt húsalapját. Ez izom a szájnilyást bezárja, azt fütyüléshöz s csókhoz csúcsosítja, s szopáskor rövid ormánnyá hosszítja.

12. SZÍVÓEREK

A nyirkedényrendszer főtörzse a mellvezeték, a rekesz függéri nyiladékán a hátsó gátorürbe megy, zsírtelepbe burkolva a függér s pártlan visszér közt fekszik, a negyedik hátsigolyáig fölhág, most a tápcsó mögött balra fordul, ívalakban ki- s mellfelé görbül, s a kulcsali s közös torkolati visszér egyesülési szögletébe nyílik.

13. LÁBI ÜTEREK

A melső sípüter a bokaizülethez csusszanik le, ahol a tokszálagon fekszik, s a keresztzálagon közép osztályán át a lábhátra ereszkedik, hol láb-háti ütemek mondatik.