

## Attitűd



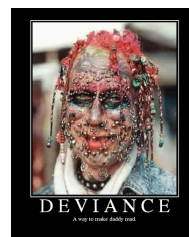
Beállítódás, magatartás, vélemény, érdeklődés, vagy szándék többé-kevésbé állandó készlete, értékelő viszonyulás akár egy személy, akár egy eszme irányában. Az attitűd az alapja sok esetben a cselekvésünknek, annak, ahogy a másik személyhez, csoporthoz viszonyulunk. A viszonyulás lehet pozitív vagy negatív. Attitűd fogalma videó: <https://www.youtube.com/watch?v=y7-UCippU>

## Az eltérő szociokulturális beszédkódok következményei



Az elaborált és korlátozott beszédkódok eltéréseiből adódó kommunikációs nehézségek, félreértések nem szándékolt következményes hatása az egészségegyenlőtlenségek növekedése.

## Deviancia



A deviancia olyan magatartás, mely megszegi az adott közösség vagy társadalom nagy része által elfogadott normákat. A normaszegést általában valamilyen szankció kíséri (a rosszallástól akár a jogi szankciókig)

## Diszkrimináció



A diszkrimináció hátrányos megkülönböztetést jelent, amikor egy személy vagy csoport valamilyen valós vagy vélt tulajdonsága (pl. neme, faji hovatartozása, életkora stb.) miatt kedvezőtlen bánásmódban részesül.

## Diszkrimináció fajtái



A diszkrimináció lehet közvetett (burkolt) vagy közvetlen (nyílt). Az egészségügyi ellátásban a közvetett diszkrimináció a gyakoribb, pl. az idősebbekkel, romákkal, szegényekkel, nőikkel, melegekkel, fogyatékosokkal stb. szemben.

## Elaborált beszédmód (kód)



A magasabb iskolai végzettségűekre, pl. az orvosokra is jellemző beszédkód. A mondatok szerkezete összetett, jellemző a feltételes mód használata, illetve minden igeidőt képesek használni. Tág a szókincsük, a beszéd pedig alapvetően az individuális kifejezés eszköze.

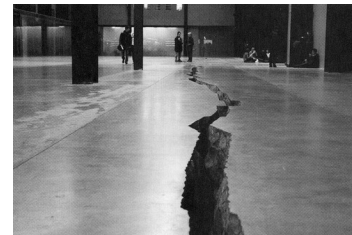
## Előítélet



negatív irányultságú attitűd /viszonyulás, beállítódás/ az emberek egy csoportjával, vagy e csoport tagjaival szemben, mely megelőzi a tényleges tapasztalatot, vagy nem azon alapul, vagy egyszerűen „rossz” feltételezése másoktól elegendő bizonyíték nélkül.

Előítélet fogalma video:  
[https://www.youtube.com/watch?v=pVBFY\\_HB11I](https://www.youtube.com/watch?v=pVBFY_HB11I)  
Sztereotípiák és előítélet különbségei video: <https://www.youtube.com/watch?v=2U3bA1B32iw>

## Előítélet fokozatai (G.W. Allport)



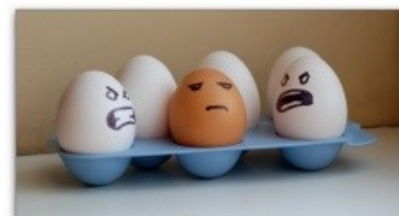
1. Szóbeli előítéletekesség
2. Elkerülés (<https://www.gentside.de/vorurteil/Übese-familie-haette-u-eber-den-mann-im-wartezimmer-lieber-nicht-urteilen-sollen-art4515.html>)
3. Hátrányos megkülönböztetés (diszkrimináció)
4. Testi erőszak
5. Fizikai megsemmisítés

## Előítélet jellemzői 1



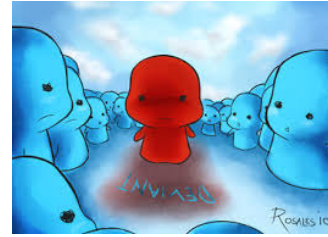
Feltételezi a saját csoport és az idegen csoport „létét”. Az előítélet meghatározása két lényegi összetevőt tartalmaz: jelen kell lennie benne egy kedvezőtlen érzelmi viszonyulást kifejező attitűdnek, melynek egy túlátlánosított, következőképpen téves nézethez kell kapcsolódnia.

## Előítélet jellemzői 2



Az előzetes ítéletek akkor válnak előítéletekké, ha az újonnan feltárt ismeretek nem képesek változtatni rajtuk. A sztereotípiák megmerevedve előítéletté válnak.

## Elsődleges deviancia



Jelentése: nem önmagában a normaszegő viselkedés jelenti a devianciát, hanem azt a viselkedés - környezet által történő „minősítése” hozza létre. Az orvoslásban a betegség a normálistól eltérő állapot, azaz „deviancia”. Az elsődleges deviancia nem a betegség megléte, hanem az orvos által történő minősítés, azaz a diagnózis

## Empátia



„beleérző” képesség  
Mások mély megértését, a vele való együttérzést jelenti. Az empátikus figyelem során reflektálunk a másik személy (páciens) mondanivalójának tartalmára és érzéseire. Az empátia mások mély megértésének a szándékát jelenti, de nem jelenti a teljes egyetértést a személy nézeteivel, illetve viselkedésével.

## Irreguláris migráns



Magyarországon jogszerűtlenül, megfelelő papírok nélkül tartózkodó külföldi

## Kategorizáció



Az a folyamat, amely által embereket vagy a tárgyakat csoportosítjuk.

## Kategorizáció előnye



Sorting into categories...

a felismerés, a megértés eszköze, hasznos, sőt nélkülözhetetlen, lehetővé teszi, hogy a túl sok információ miatt eligazodjunk a környezetünkben és „hatékonyan és helyesen” bánjunk másokkal.

## Kategorizáció hátránya



összegyűjti és túlbecsüli a hasonlóságokat a csoporton belül és a különbségeket a csoportok között, ami a sztereotipizálás alapját képezi.

## Kísérő nélküli kiskorú (migráns)



az a tizennyolcadik életévét be nem töltött külföldi, aki jogszabály vagy szokás alapján felügyeletéért felelős nagykorú személy kíséréte nélkül lépett Magyarország területére, vagy a belépést követően maradt felügyelet nélkül, mindaddig, amíg ilyen személy felügyelete alá nem kerül.

## Korlátozott beszédmód (kód)



A korlátozott beszédmódra, amely inkább az alacsonyabban iskolázottabbak sajátja, a rövid, töredékes mondatok, a jelen és a kijelentő mód használatának dominanciája jellemző. Ritkán fogalmazódnak meg nyíltan a betegszándékok, ami jelentős kommunikációs gátat szabhat az orvos-beteg kapcsolatban.

## Korlátozott beszédmód következménye



Vizsgálatok szerint minél alacsonyabb iskolai végzettségű a beteg, annál rövidebbek az orvosi konzultációk. Az orvos kevesebb információt ad át a páciensnek, a beteg pedig nem kérdez, de családított. Az orvos a beteg hallgatásából ne a beteg érdektelenségére, vagy a teljes egyetértésére következtessen, hanem kérdezzen a páciensétől irányított kérdésekkel.

## Kultúra



Egy társadalomban az általánosan elfogadott hagyományok, hiedelmek, magatartásminták közös rendszere, mely az adott közösség értékeire épül. Mindnyáján egyszerre több kultúra tagjai is vagyunk, de még azonos kultúrán belül is különbözőképpen gondolkodhatunk (pl. annak megfelelően, hogy férfiak vagy nők, fiatalok vagy idősebbek stb. vagyunk).

## Kultúra által meghatározott egészség- betegség felfogás



A kulturális jellemzők határozzák meg az egyének, csoportok egészségről, betegségről, az egészségmegőrzésről, a gyógyításról alkotott felfogását is. Minden csoport általában a saját kultúrája alapján véli a gondolkodását helyesnek egészségről és betegségről.

## Kulturálisan kompetens egészségügyi ellátás

### Culturally Competent Care

- Health care that is **sensitive to the needs and health status of different population groups**. It considers
  - Demographics
  - Culture incl. Health Beliefs and Behaviors
  - Language (Use of medical interpreter)
  - Risk Factors
  - Major Diseases

A kulturális különbségek miatt az egészségügyi ellátóknak tudatosítani kell e különbségeket saját maguk számára, és megfelelő megoldásokat kidolgozni az eltérésekből adódó problémák, félreértések kezelésére. Minden problémamegoldás alapja a tisztelet és a megértés a más kultúrájú emberek, csoportok iránt. A tisztelet és mély megértés nem jelenti a beteg gyógyulását akadályozó tényezőkkel vagy viselkedési módokkal való egyetértést, és a teljes cselekvésképtelenséget.

## Kulturálisan meghatározott kommunikáció



A kommunikációs formák (legyenek azok verbálisak vagy non-verbálisak) kulturálisan meghatározottak. A társadalmon belül a különböző vallási, etnikai, vagy társadalmi hierarchiában elfoglalt különböző szociális csoportoknak saját „kultúrájuk”, azaz szubkultúrájuk van, az annak megfelelő kommunikációs formákkal. E különböző kommunikációs kultúrák nehezítik egymás megértését az orvos-beteg kapcsolatokban is.

## Kulturális kompetencia



A 21. században az orvosok szükséges alapkompentenciája egy kulturálisan sokszínű társadalomban, Európában és a globalizálódó világban.

## Kulturális kompetencia szempontjából kiemelt csoportok



A betegek és az ellátók közötti jó interperszonális kapcsolat fontos szerepet játszik az egészségügyi ellátás minőségében. A jó kapcsolat többek között a kölcsönös tiszteletben, a nyitottságban, az egyenrangú viszonyban és a döntéshozatalba történő bevonásban mutatkozik meg. Bizonyos kulturális, szociális, etnikai és demográfiai különbségek azonban akár önmagukban, akár más tényezőkkel kombinálva nagymértékben befolyásolják az egészségügyi szolgáltatók és a betegek közötti interakciókat.

## Kulturális kompetencia szempontjából kiemelt csoportok: idősek



Kaliforniában végzett vizsgálat: az intézetben lakó idősek embereket egyes ápolók ún. "dadás nyelven" beszéltek - függetlenül attól, hogy az idősek mennyire voltak képesek az önálló életvezetésre. Brit kutatások: ez a beszédmód a nem intézetben élő idősek esetében ugyanúgy érvényesül. Ők: hajlamosak vagyunk kommunikációs magatartásunkat az idősekkel kapcsolatos sztereotípiáink szerint alakítani, nem pedig azért, hogy milyen az az idősek ember, akivel éppen beszélünk (Hewston, Stroebe, Cudol, Stephenson: Szociálpszichológia, 232.o)

## Kulturális kompetencia szempontjából kiemelt csoportok: nők



A női betegek szívpanaszait hajlamosabbak az orvosok a stressz hatásának betudni, míg ugyanazokkal a tünetekkel a férfiakat kivizsgálásra küldik (amerikai kutatás). Német vizsgálat: a férfi és női páciensek különböző módon észlelik és kommunikálják akut mellkasi fájdalmaikat. Az orvosok a férfiaknál a tipikus tünetekre figyelnek, mivel ezek szerepelnek az oktatásukban, és nagyobb arányban küldik kardiológiai kivizsgálásra, míg a nőket gyakran egyszerűen hazaküldik.

## Kulturális kompetencia szempontjából kiemelt csoportok: romák



A hazai társadalomban a cigányság jelenti a legnagyobb létszámú - kulturálisan eltérő - csoportot, és kihívást az orvostársadalom számára.

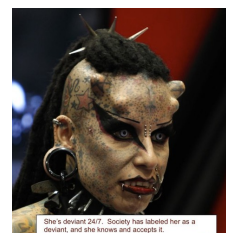
- A háziorvosok romákkal kapcsolatos beállítódása hatással van az ellátásra: a cigányellenességet elutasító háziorvosok az átlagnál kétszer nagyobb arányban küldik egyből tovább magasabb ellátási szintre roma betegeiket.
- A kommunikációt a következők tényezők akadályozzák
  - a romák alacsony iskolázottsági szintje (pl. higiénés, anatómiai, élettani ismeretek hiánya), ami megnehezíti a tájékoztatás megértését, az orvosi utasítások szükségességének belátását és a terápiás együttműködést,
  - nyelvi problémák (pl. a cigány/beás nyelv és a magyar nyelv használata)
- kulturális különbségek (pl. életmóddal, betegségek eredetével, gyógy módokkal, csecsemőgondozással kapcsolatos, a

## Kulturális kompetencia szempontjából kiemelt csoportok: szegények



Magyarországon a háziorvosok egy része a szociálisan hátrányos helyzetű, szegény, munkanélküli betegek számára olcsóbb vizsgálati palettát nyújt, mint másoknak. Az alacsonyabb költségű ellátás nyújtása a különböző tényezők (pl. az egészségügyi szolgáltatásokhoz való hozzáféréseben mutatkozó különbségek, betegek etnikai háttere) hatása mellett elsősorban a beteg szociálisan hátrányos helyzetén, azaz a szegénységén múlik.

## Másodlagos deviancia



Az a változás, amely a minősítés hatására  
következik be az egyén viselkedésében.

## Másság



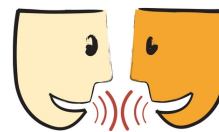
Tőlem különböző emberek és csoportok, akikhez nem tartozom, akik nem feltétlenül extrémén mások, mint én (pl. punkok)

## Másság típusai



Akarattól független (férfiak-nők, fiatalok-idősek, szexuális identitás), Önként vállalt (politikai jobb- és baloldal)

## Megoldásfókuszú kommunikáció



A kommunikációban gyakran a problémaorientált gondolkodásmódot részesítjük előnyben, és van, ahol ez a megfelelő módszer. A problémákról való beszélgetés azonban általában újabb problémákat vet fel, és korlátozza a lehetséges gondolkodási- és cselekvési módokat. A megoldásfókuszú gondolkodásmód során - még nehezebb helyzetekben is - olyan megoldások merülhetnek fel, amelyek korábban nem voltak „maguktól értetődők”, és ezek kommunikációs helyzetekben is jelentős segítséget nyújthatnak.

## Menedékjog



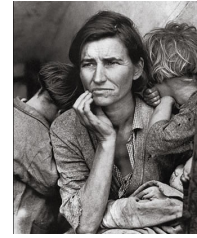
logcím Magyarország területén való tartózkodásra, és egyidejű védelem a visszaküldés, a kiutasítás és a kiadatás ellen

## Menedékkérő



az elismerési eljárás lefolytatásáig menedékkérőnek hívjuk azt az személyt, aki hivatalosan menedékjog iránti kérelmét nyújt be Bevándorlási és Menekültügyi Hivatalnak, és menekültként való elismerését kéri

## Menekült



az a személy, aki faji, illetve vallási okok, nemzeti hovatartozása, meghatározott társadalmi csoporthoz tartozása, politikai meggyőződése miatti üldöztetése vagy az üldözéstől való megalapozott féltelme miatt származási országán kívül tartózkodik

## Mire szolgál a sztereotípa?



Igazolja a meglévő egyenlőtlenségeket. Az „igazolás alapja”: az egyes csoportok sajátos tulajdonságai alapján (pl. szegények, romák, bevándorló, fogyatékkal élők, nők stb.) megérdemelték társadalmi helyüket és szerepüket

## Stigma



- jelentése: címke és egyenlő a társadalmi elutasítottsággal
- nyelvtanilag csak egyetlen szó, de érzelmileg telített „elsópró”, akire ráragad, általában rajta is marad
  - az előítéletekhez hasonlóan akár a józan tapasztalásnak is ellenáll
- sokszor a stigma nem is utat a „diszkvalifikálás” valódi okára (általában jellemvonássá fogalmazzák át)
  - ugyanaz a címke eltérő közösségekben pozitív és negatív értéket is jelölhet
- A közösségnek kellene a stigmatizáltak (példamutatás, tolerancia gyakorlás, „ellenségkép” kialakítása)
  - Vannak „elegáns”, „menő” stigmák és szegényellnivalók
- A stigmatizáltra hat a stigma viselése: egyre inkább stigmájának megfelelően viselkedik
  - A betegség, mint stigma

## Sztereotípa



Olyan előfeltevés, amelyet egy embercsoport tagjai más embercsoport (feltételezett) tulajdonságairól (személyiségjegyeiről, testi megjelenéséről, gondolkodásmódjáról stb.) vallanak. A sztereotípiák a társadalmi valóság elemeiről sematizált képeket közvetít, egyszer üsített értékelési sémák. Sztereotípa fogalma video: <https://www.youtube.com/watch?v=ggfU0hKKAuU>

## Sztereotípa célja



A sztereotípiák célja a valóság leegyszerűsítése, egy embercsoport bizonyos jellemvonásainak vagy motívumainak túláltalánosítása. Ezek pozitív vagy negatív hiedelmek lehetnek a csoportok jellemzőiről.