



PÉCSI TUDOMÁNYEGYETEM
UNIVERSITY OF PÉCS

Tűzvédelmi oktatás

Munkabiztonsági Koordinációs Osztály

Bemutató

Szervezeti elhelyezkedés:

- Kancellária
 - Üzemeltetési és Beruházási Igazgatóság
 - Munkabiztonsági Koordinációs Osztály

Szakterületek:

- munkavédelem
- tűzvédelem
- környezetvédelem
- sugárvédelem
- veszélyes anyagok szállítása (ADR)

Elérhetőségek:

- <https://tk.pte.hu/>
- www.pte.hu/mko



A tűzvédelmi oktatás célja:

- *Hogyan előzzük meg a tüzet?*
- *Mit tehetünk, ha mégis megtörténik a baj?*



Tűzvédelemmel kapcsolatos szabályozások

- Jogszabályi háttér:
 - 1996. évi XXXI. tv. a tűz elleni védekezésről, a műszaki mentésről
 - 54/2014. (XII. 5.) BM rendelet az Országos Tűzvédelmi Szabályzatról.
- Helyi szabályozások (<https://adminisztracio.pte.hu>):
 - A Pécsi Tudományegyetem **Tűzvédelmi Szabályzata**
 - az általános tűzvédelmi követelmények,
 - tűzvédelmi kötelezettségek, feladatok és hatáskörök,
 - a tűzvédelmi eljárások szabályai,
 - **Kiegészítő tűzvédelmi utasítás**
épületenként/létesítményenként



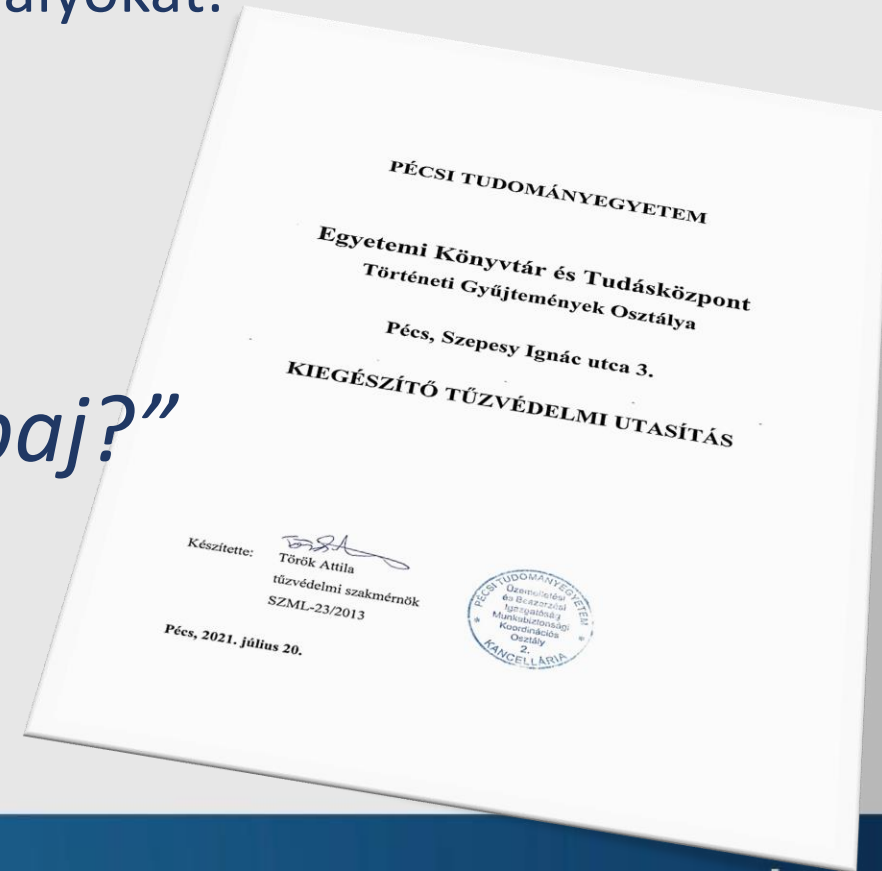
KIEGÉSZÍTŐ TŰZVÉDELMI UTASÍTÁS

„Hogyan előzzük meg a tüzet?”

- tartalmazza az adott helyre vonatkozó tűzvédelmi szabályokat:
 - épület-/telephely adatok,
 - felelős személyek feladatai, kötelezettségei,
 - általános és speciális (az adott helyre jellemző) ,
tűzvédelmi előírások.

„Mit tegyünk, ha mégis megtörténik a baj?”

- 1. sz. melléklet – Tűzriadó és mentési terv,
- tűzvédelmi berendezések kimutatása,
- veszélyforrások kimutatása,
- alaprajzok.



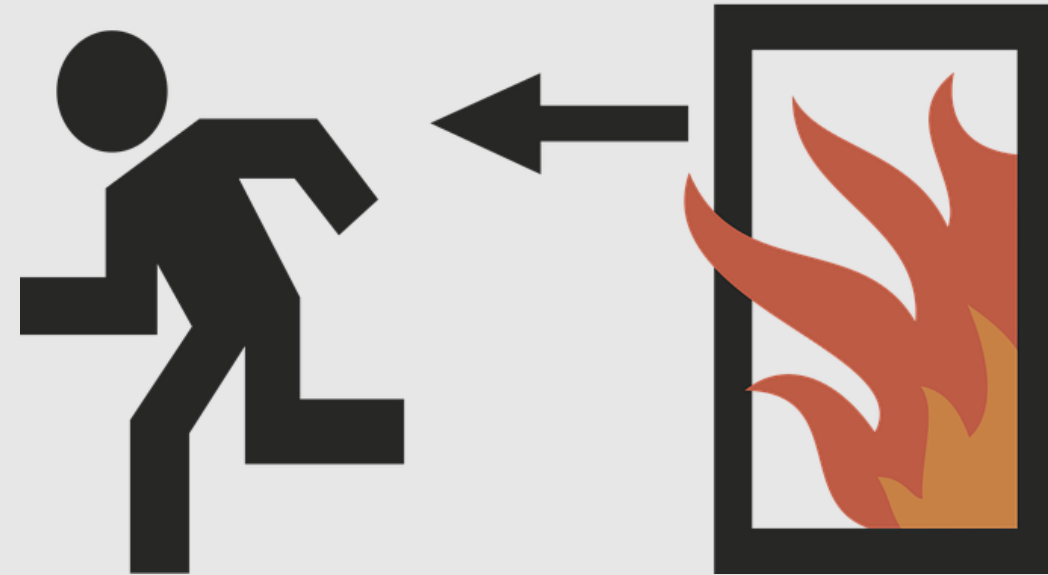
KIEGÉSZÍTŐ TŰZVÉDELMI UTASÍTÁS

- *Hol található?*
 - Az adott épület/létesítmény portáján, recepcióján,
 - munkahelyi-/szervezeti egység vezetőnél,
 - létesítményüzemeltetésnél,
 - Munkabiztonsági Koordinációs Osztálynál.

Tennivalók tűz vagy katasztrófa esetén

Aki tüzet, vagy annak közvetlen veszélyét észleli, illetve arról tudomást szerez, köteles késedelem nélkül intézkedni és a tüzet jelezni!

- **Riasztani** az épületben, környezetben tartózkodókat.
- Fegyelmezetten, pánikmentesen **elhagyni** az épületet a legközelebbi kijáraton (vészkijáraton) keresztül.
- A rászorulóknak **segítséget** nyújtani.
- A rendelkezésre álló felszerelésekkel meg kell kezdeni a tűz **oltását**, megakadályozni a tűz terjedését.
- A tűzjelzés, oltás, mentés sorrendjét az határozza meg, hogy mi van közvetlenül veszélyben.
- **A mentés sorrendje: emberi élet, anyagi javak.**





Épületben tartózkodók riasztása



Módjai:

- élő szóval, hangos kiabálással („*Tűz van! Tűz van!*”),
- Iskolai csengő ötszöri rövid megszólaltatása,
- kézi jelzésadó használatával (2 mozzanatos)



Tűzoltóság hívása

Mit kell elmondani tűzjelzéskor a telefonban:

- Tűzeset, káreset pontos helyét (címét).
- Emberélet van-e veszélyben (fiatalkorú, cselekvőképtelen, ágyhoz kötött)?
- Mi ég, mi van veszélyben (veszélyes anyag, gáz, sugárzó anyag)?
- Bejelentő személy nevét.
- Jelzésre használt telefon számát (tartsuk magunknál a telefont).



További feladatok tűz és katasztrófa esetén

- A kiérkező tűzoltók tájékoztatása:
 - tűz által érintett területről,
 - a várható veszélyhelyzetről,
 - az addig tett intézkedésekről.
- A tűzoltóság vezetőjének az utasításait mindenki kötelees maradéktalanul betartani és végrehajtani.
- A tűzoltóság közreműködése nélkül eloltott, vagy az emberi beavatkozás nélkül megszűnt tüzet kötelesek az ott dolgozók a vezetőnek késedelem nélkül bejelenteni.
- A tűzeset helyét a vizsgálat befejezéséig változatlanul kell hagyni.



Az épület, létesítmény elhagyása

- Az emeleti szintekről minden esetben a lépcsőházon (vészlépcsőházon) keresztül hagyjuk el az épületet – **liftet** igénybe venni tilos és életveszélyes!



- A közlekedőkön kihelyezett menekülési irányjelzők segítségünkre vannak.



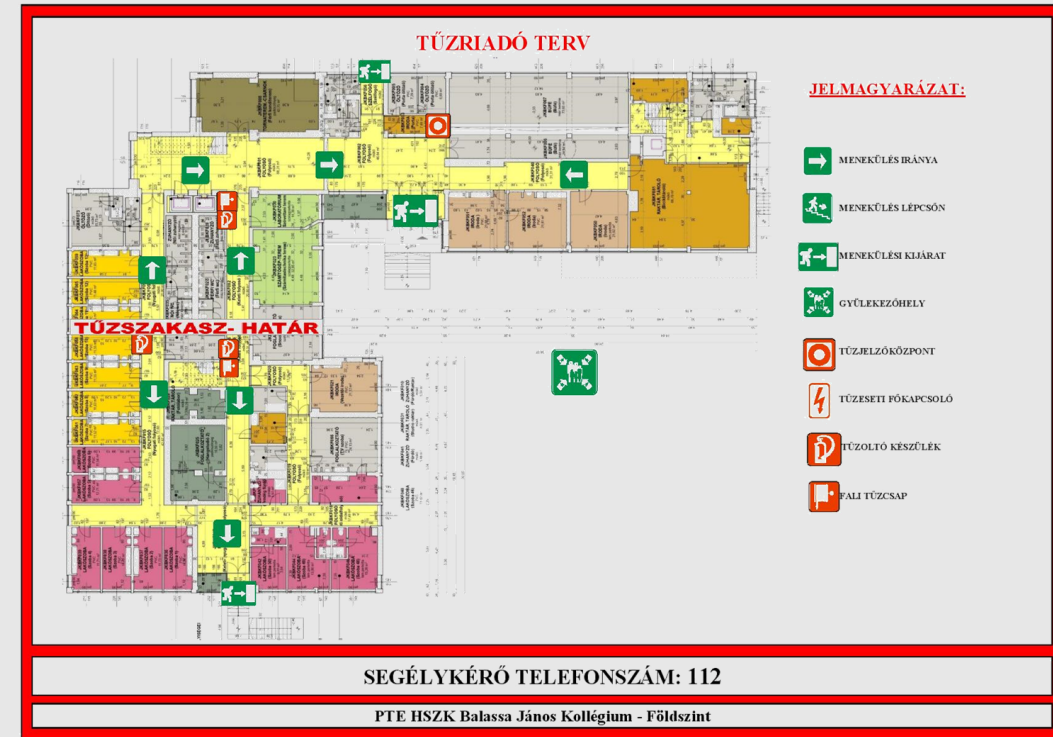
Alaprajz

Jelöli a

- menekülési útvonalakat,
- vészkijáratokat,
- tűzvédelmi eszközök típusát, helyét,
- tűzeseti főkapcsolók, tűzjelző központ helyét,
- tűzveszélyes anyagok tárolásának helyét.

Megtalálható a

- közlekedőkön falra kifüggesztve,
- Kiegészítő tűzvédelmi utasítás mellékleteként.



- A forró füstgázok a levegőnél könnyebbek, így felülről rétegeződve telítik a helyiséget, lehajolva, kúszva biztonságosabban elhagyhatjuk a füsttel telített helyiséget.
- Füst ellen az orr, illetve a száj elé szorított átnedvesített textillel (kendő, törölköző, saját ruházat) a kimenekülés időtartamára hatásosan lehet védekezni.



Tűzvédelmi eszközök, berendezések

- Tűzjelző berendezések
- Tűzoltó berendezések
- Tűz-, füstszakaszok
- Hő- és füstelvezető rendszerek
- Kézi tűzoltó készülékek
- Bel- és kültéri tűzcsapok



Tűzjelző központ

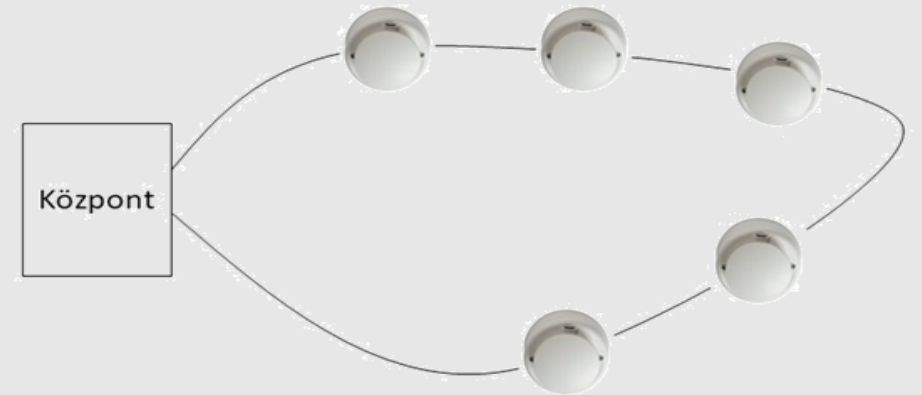


- Fogadja az **érzékelők**, valamint a **kézi jelzésadók** által továbbított jeleket, indítja a csatlakoztatott vezérléseket (fény- és hangjelzés, oltóberendezés, tűz- és füstgátló nyílászárók, hő- és füstelvezetőrendszer, stb.).
- Riasztáskor a **tűzoltóságra** is jelzést küld.
- A tűzjelzőközpont általában az épület **portáján, recepcióján** található.

Hő- és füstérzékelők

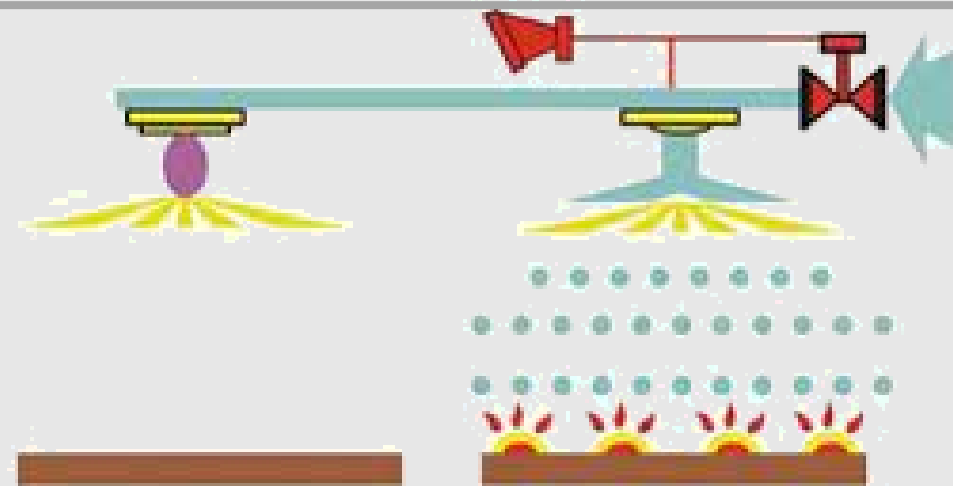
A tűz kíséző jelenségeit érzékelve jelzést küldenek a tűzjelző központnak, ami indítja a kapcsolt vezérléseket (pl. hangjelzés).

Az eszközön lévő **piros led** jelzi, hogy működésbe lépett.



Tűzoltó berendezés

- A tűz helyszínén, az épület szerkezetébe beépítve kezdi meg a tűz oltását.
- A PTE néhány épületében található **tűzoltó berendezés**.



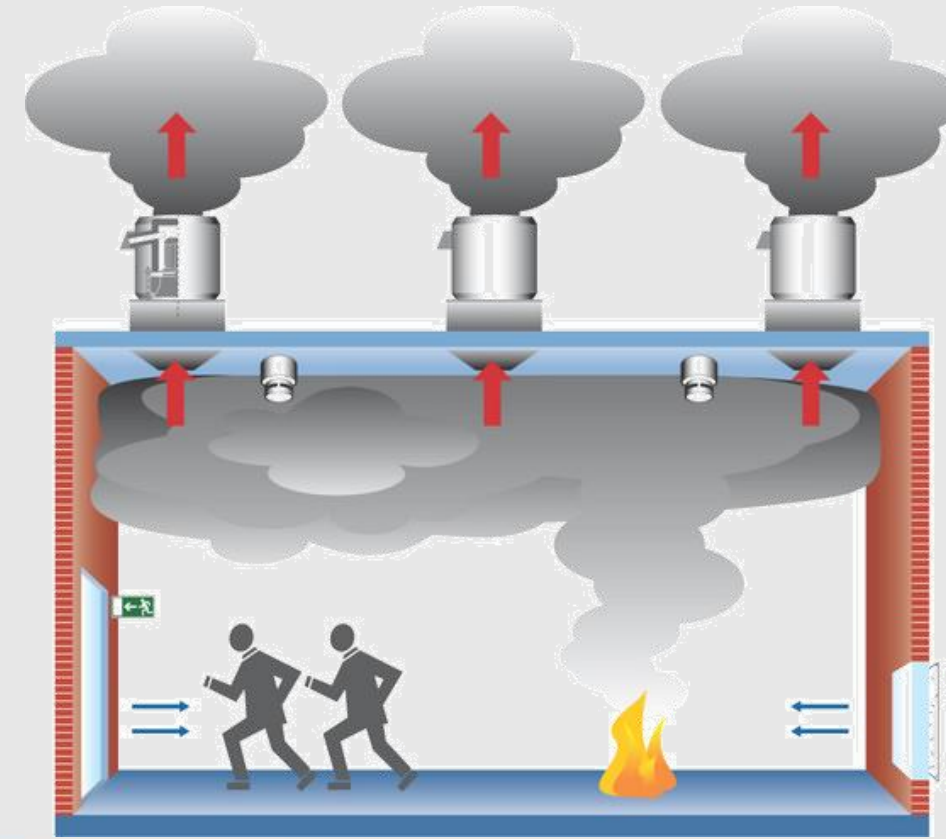
Tűz- és füstszakaszok



- Feladatuk a tűz és füst terjedésének megakadályozása.
- *Átmeneti védett teret* biztosítanak a menekülő és menekített személyek részére.
- A **tűz- és füstgátló ajtók** a tűzjelzéskor becsukódnak – de nem záródnak be, menekülésre továbbra is használhatók!
- A **tűz- és füstgátló ajtók** önműködő csukódását biztosítani kell!

Hő- és füstelvezető rendszerek

- A menekülési útvonalakat mentesíti a füsttől, így az emberek maguk menekülhetnek ki az épületből.
- Támogatja a hatékony tűzoltást.
- Több időt biztosít az épület evakuálására, illetve segít felismerni a tűzfészket.
- Jelentősen csökkenti a tűz okozta pusztítást, és a járulékos károkat.
- Elvezeti a füstöt és más égési gázokat.
- Füstmentes zónákat alakít ki az épületen belül.





A tűz oltása

- Az oltásban, a mentésben mindenki köteles a **lehetőségeihez képest**, külön felhívás nélkül, a testi épség veszélyeztetése nélkül részt venni!
- A tűz oltásánál figyelembe kell venni:
 - az égő anyag tulajdonságait, és
 - a tűz méretét.
- A tűz oltását az arra alkalmas felszereléssel, eszközzel meg kell kísérelni.
- Vízzel, habbal oltás megkezdése előtt **áramtalanítani** kell.



Kézi tűzoltó készülék



- Kezdődő tüzek oltására alkalmas.
- Oltóanyagtól függően lehet:
 - porral oltó,
 - szén-dioxiddal oltó,
 - habbal oltó,
 - vízzel oltó.
- Megtalálhatók a bejáratok, illetve a veszélyeztetett helyek közelében.
- Piktogrammal vannak jelölve.
- Áthelyezni, eltorlaszolni tilos!
- Embert oltani kézi tűzoltó készülékkel tilos!



Kézi tűzoltó készülék használata

1. a biztosítószeg kiszedése
2. a tömlőt megfogva a tűz szélére irányítjuk (minél jobban megközelítve)
3. a működtetőkar szakaszos nyomásával kijuttatjuk az oltóanyagot.



Tűzoltó készülék használatának szabályai



1. Szélirányba, ne széllel szembe oltsunk!
2. Megfelelő típusú tűzoltó készülék megválasztása.
3. Nagy tűz – több készülék – több ember!
4. Égő folyadék felületére juttassuk az oltóanyagot, óvakodva a kifröccsenéstől!
5. Használt készüléket cserélni kell – a PTE-n az MKO végzi



www.pte.hu



www.pte.hu

Magyarország első egyeteme®

www.pte.hu





Bel- és kültéri tűzcsapok



- Vízrel oltó berendezések.
- Csak áramtalanítás után szabad használni!
- Eltorlaszolni tilos, biztosítani kell a mindenkori hozzáférést!



Téves jelzések

- Téves jelzés minden olyan tűzjelzés, mely **nem valós tűz** hatására következik be. A téves jelzést az érzékelők működési elve miatt bizonyos **környezeti hatások**, a tűzhöz hasonló jelenségek vagy **nem megfelelően végzett** emberi tevékenységek is okozhatnak téves jelzést.
- Ilyen esetben **haladéktalanul** jelezni kell a tűzjelző központot kezelő személynél, aki nyugtázza a jelzést, és jelzi a tűzoltóságnak, hogy nincs szükség beavatkozásra.
- Téves jelzés esetén a tűzoltóság a vonulás **költségeit** az okozójára háríthatja.



Tűzveszélyes folyadékokkal végzett tevékenység

- A tűzveszélyes folyadékokkal végzett munka során a hatékony szellőzésről gondoskodni kell.
- Tűzveszélyes folyadékot nem éghető anyagú polcon vagy szekrényben kell tárolni.
- A felhasználás helyén maximum 5 liter tárolható.
- A helyiségben csak a folyamatos tevékenységhez feltétlenül szükséges éghető folyadék tárolható.
- A kicsepegett, szétfolyt folyadékot az arra alkalmas anyaggal (pl. homok) fel kell itatni és a helyiséget át kell szellőztetni.



Tűzveszélyes tevékenység

Tűzveszélyes tevékenység: amely a környezetében lévő éghető anyag gyulladási hőmérsékletét, lobbanáspontját meghaladó hőmérséklettel, vagy nyílt lánggal, továbbá gyújtóforrásként számításba vehető izzással, parázslással, szikrázással jár.

Állandó tűzveszélyes tevékenység: csak a tűzvédelmi követelményeknek megfelelő, erre a célra alkalmas helyen szabad végezni.

Alkalmoszerű tűzveszélyes tevékenység:

- Előzetesen írásban meghatározott feltételek alapján szabad végezni.
 - Egyetemi Tűzvédelmi Szabályzat 18. §.
 - 3. számú melléklet – www.pte.hu/mko
- A feltételek megállapítása a munkát elrendelő feladata.
- Az engedélyt a munkahelyi vezető, munkát elrendelő adja ki az MKO jóváhagyásával.



Dohányzás

A Pécsi Tudományegyetem területén **tilos** a dohányzás (beleértve ez elektromos cigarettákat is), kivéve a dohányzásra külön piktogrammal, szöveggel vagy jelzéssel **kijelölt** helyeken.



DOHÁNYZÁSRA KIJELÖLT HELY

SMOKING AREA
ZONE FUMEUR
RAUCHERZONE
МЕСТО ДЛЯ КУРЕНИЯ

A dohányzásról leszokáshoz segítséget kaphat, illetve
törvényszegés észlelése esetén észrevételt tehet
az alábbi telefonszámon
06 80 200 493

www.leteszemacigit.hu

WWW.ZSONA.HU

További fontos szabályok



- A lezárt helyiségek **kulcsait** olyan helyen kell tartani, hogy veszély esetén azonnal elérhetőek legyenek.
- Közlekedési (menekülési) utakat szabadon kell tartani.
- Az egyetemi épületek menekülésre számításba vett közlekedőin, lépcsőházaiban robbanásveszélyes és tűzveszélyes osztályba tartozó anyagok nem helyezhetőek el.
- Közművek **zárószervezetét** (gáz, elektromos) megközelítő utat szabadon kell tartani.
- **Gázipalackot** nem szabad tárolni: talajszint alatti helyiségben, lépcsőn, tetőtérben, garázsban.
- Villamos berendezés (világítás, hő fejlesztő berendezés rezsó stb.) közelében éghető anyag nem lehet.
- Villamos berendezés kapcsolóit feliratozva és megközelíthető módon kell üzemben tartani.
- Mennyezeti világító testek, villamos kapcsoló szekrények közelében **1 méteren** belül éghető anyag nem tárolható.

További fontos szabályok

- A helyiségben, a munka befejezését követően, a nem folyamatosan üzemelő villamos berendezéseket áramtalanítani kell.
- A helyiségből, a szabadteréből, a gépről, a berendezésről, az eszközről, a készülékről a tevékenység során keletkezett robbanásveszélyes és tűzveszélyes osztályba tartozó **anyagot, hulladékot** folyamatosan, de legalább műszakonként, valamint a tevékenység befejezése után el kell távolítani.
- Az épület padlósterében éghető anyag csak úgy és olyan mennyiségben helyezhető el, hogy azok szükség esetén eltávolíthatók legyenek a tetőszerkezet éghető anyagú elemeitől és a kéménytől legalább 1 méter távolságra helyezkedjenek el.

